

CONFIGURACIÓN DEL SBG900

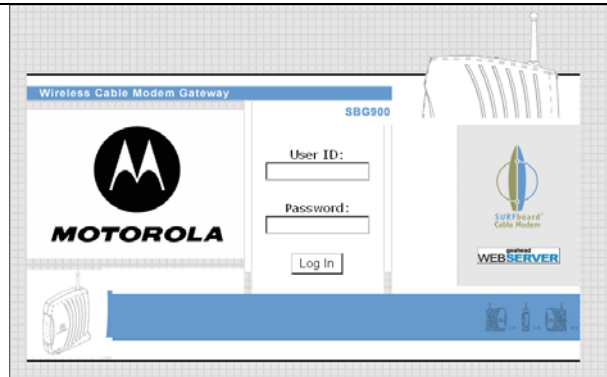
Para entrar en el programa de configuración basta con teclear en la barra de direcciones de Internet Explorer la dirección IP del Cable módem, debemos tener en cuenta que la dirección será **192.168.100.1** si el Cable módem es nuevo o si no se ha modificado esta dirección en una configuración anterior. Si hemos modificado la dirección IP, habrá que teclear la que corresponda.

Es importante tratar de realizar la configuración del Cable módem mediante conexión con cable. En muchos casos la red inalámbrica viene desactivada por defecto, y si vamos a cambiar algún parámetro relacionado con la configuración inalámbrica podemos perder la conexión con el Cable módem a través de la tarjeta inalámbrica.

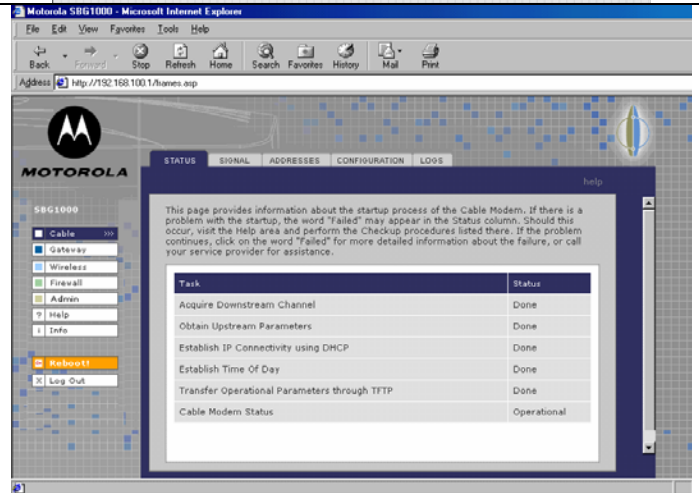
La configuración por defecto del Cable módem tiene los siguientes valores:

Usuario: admin.
Password: motorola
Dirección IP: 192.168.100 .1
Red inalámbrica: deshabilitada

Debemos introducir como UserID: **admin** y como Password: **motorola** y pinchar sobre el botón **Login**.



Al entrar a programa de configuración nos encontramos con una pantalla de bienvenida que podemos ver en la siguiente imagen



Donde destacamos las opciones de configuración en la siguiente imagen: **Cable**, que nos va a permitir configurar y monitorizar el sistema de conexión de cable.

Gateway, que nos permitirá configurar las preferencias de la puerta de enlace de la conexión.

Wireless, que nos permitirá configurar la red inalámbrica.

Firewall, que Configura el firewall

Admin, que nos permitirá el cambio de clave de acceso al dispositivo.

Info, que nos proporciona información del dispositivo e información del sistema de configuración.

Reboot, que nos permitirá realizar un arranque del dispositivo.

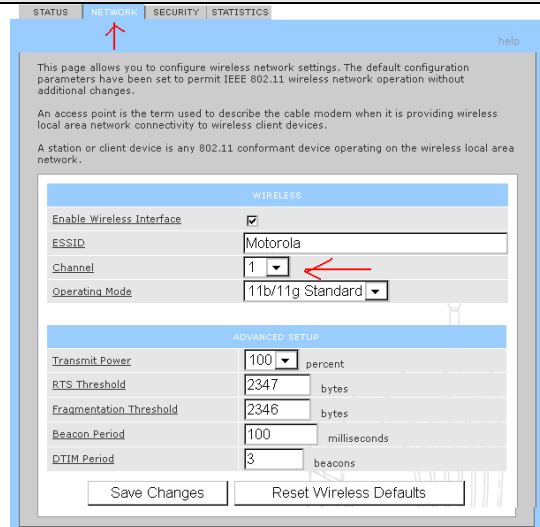
Log Out, que sale del configurador.



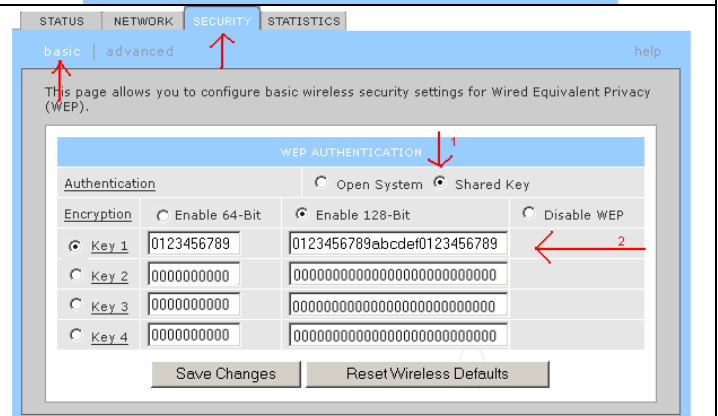
Vamos a configurar la red inalámbrica, y para eso debemos seleccionar en el menú del programa de configuración, la opción **Wireless**, como vemos en la imagen siguiente:



Vemos como aparece la información sobre el estado de la red inalámbrica, donde cada elemento se va a configurar a través de las pestañas que están situadas en la parte superior de la pantalla y que vamos a ir detallando.
 En primer lugar hemos de definir los datos generales de la red, para eso pinchamos en la pestaña **Network** y aparecerá la siguiente pantalla:
 La primera operación que hay que realizar es activar la red inalámbrica, marcando el *check box* correspondiente.
 A continuación hay que proporcionarle en nombre a la red en el campo **ESSID**. El nombre elegido es **Mired**. Se debe introducir un nombre descriptivo de hasta 32 caracteres, tratando de evitar nombres como *default*, *wireless* y /o cualquier otro identificador que no nos resulte suficientemente descriptivo. A continuación pulsamos el botón **Save Changes** para que los cambios surtan efecto.
 Si queremos volver a los valores de fábrica basta con pulsar **Reset Wireless Default**.



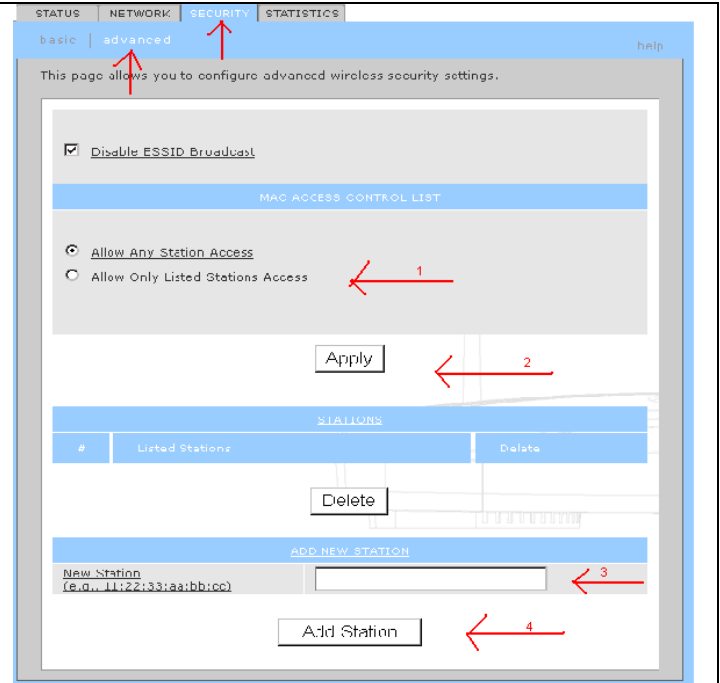
Una vez que hemos dado nombre a la red, lo normal es protegerla con contraseña, para eso pinchamos en la pestaña **Security** y veremos la siguiente pantalla:
 En la imagen se puede observar resaltado en color verde que estamos realizando la configuración básica de la protección de la red. Debemos pinchar en el radio button **Shared key** para activar la autenticación **Wep** con clave compartida.
 A continuación seleccionamos el tipo de encriptación, que puede ser de 64 o 128 bits. Para determinar las características de la clave debemos tener en cuenta que si elegimos el valor 64-bit (Encriptación WEP de 64 bits), debemos elegir una clave de 5 caracteres y si el valor elegido es 128-bit (Encriptación WEP de 128 bits) debemos elegir una clave de 13 caracteres. pulsamos en el botón **Save Changes** para que los cambios surtan efecto.
 Si queremos volver a los valores de fábrica basta con pulsar **Reset Wireless Default**.



Para pasar a la configuración avanzada, pinchamos en el enlace **Advanced**, que nos presentará la siguiente pantalla:
En esta nueva pantalla nos encontramos con nuevos parámetros de configuración. El primero, **Disable ESSID Broadcast**, merece especial atención. Si está seleccionado, hace que el nombre de la red no sea visible cuando alguien busque redes inalámbricas próximas. Si está desmarcado, nuestra red aparecerá cuando alguien visualice las redes disponibles.

A continuación veremos también dos *radio button* que nos van a permitir limitar o dar acceso a equipos a la red inalámbrica.

Si seleccionamos **Allow any station**, cualquier dispositivo que detecte la red podría tener acceso a ella. Si queremos limitar el acceso a la red, debemos seleccionar **Allow only Listed stations** y en la caja de texto que hay en la parte de abajo, introduciremos la dirección **MAC** del adaptador de red del equipo que queramos dejar entrar en la red. Una vez introducido pulsamos el botón **Add Station** y aparecerá en la lista.



STATUS NETWORK SECURITY STATISTICS

basic advanced help

This page allows you to configure advanced wireless security settings.

Disable ESSID Broadcast

MAC ACCESS CONTROL LIST

Allow Any Station Access

Allow Only Listed Stations Access

Apply

STATIONS

#	Listed Stations	Delete
---	-----------------	--------

Delete

ADD NEW STATION

New Station
(e.g., 11:22:33:aa:bb:cc)

Add Station